



SAI CARPATICA ASSET MANAGEMENT

## RAPORT SEMESTRIAL 2012

### FDI CARPATICA STOCK

#### DIN CUPRINS,

- Prezentarea FDI Carpatica Stock
- Politica de investitii a Fondului
- Perioada minima recomandata a investitiei
- Evolutii macroeconomice in semestrul I 2012
- Piete financiare in semestrul I 2012
- Evolutia activului net si a valorii unitare
- Structura activului
- Date financiare
- Anexe

*Cititi prospectul de emisiune inainte de a investi in fondul de investitii. Acesta se poate obtine de la sediul societatii de administrare, de la distribuitorii autorizati si de pe site-ul [www.sai-carpatica.ro](http://www.sai-carpatica.ro). Randamentul unitatilor de fond depinde de politica de investitii a fondului, dar si de evolutia pietei si a activelor din portofoliu, fiind de regula proportional cu riscul plasamentului. Performantele anterioare ale fondului nu reprezinta o garantie a realizarilor viitoare.*

## 1. Prezentarea FDI Carpatica Stock

FDI Carpatica Stock s-a constituit pe baza Contractului de societate civila din data de 06.03.2008, fara personalitate juridica, in conformitate cu prevederile Codului Civil, ale Legii nr. 297/2004 si ale Regulamentului C.N.V.M. nr. 15/2004. Fondul functioneaza in baza autorizatiei nr. 1237/10.06.2008 eliberata de catre CNVM si este inregistrat in Registrul CNVM sub nr. CSC06FDIR/320052.

*Administrarea* fondului este realizata de SAI Carpatica Asset Management SA, cu sediul in Sibiu, Str. Nicolaus Olahus, Nr. 5, Etaj 13, Turnul A, inmatriculata la Registrul Comertului sub nr. J32/1324/2007, cod unic de inregistrare nr. 22227862, tel: +(40)369 430532, fax: +(40)369 430533, adresa web: [www.sai-carpatica.ro](http://www.sai-carpatica.ro). Societatea a fost autorizata de Comisia Nationala a Valorilor Mobiliare prin Decizia C.N.V.M. nr. 275/13.02.2008 si inregistrata in Registrul C.N.V.M. cu nr. PJR05SAIR/32002 din data de 13.02.2008.

*Depozitarul* Fondului este Raiffeisen Bank, cu sediul in Bucuresti, Sector 1, Piata Charles de Gaulle, nr. 15, et 4, cod 011857, inmatriculata la Registrul Comertului sub nr. J40/44/1991, cod unic de inregistrare nr. 361820, atribut fiscal RO, Registrul BNR RBPJR-40-009/1999, tel: +(04)21 3061270; 1289; 1226; 1272; 1204; Fax: +(04)21 3120273, adresa web: [www.raiffeisen.ro](http://www.raiffeisen.ro). Raiffeisen Bank este autorizata ca depozitar de catre Comisia Nationala a Valorilor Mobiliare prin Decizia C.N.V.M. 54/08.01.2004, numita in continuare Depozitar, si este inregistrata in Registrul C.N.V.M. cu nr. PJR10DEPR/400009 din data de 27.06.2006.

*Auditorul* Fondului este Ernst & Young Assurances Services cu sediul in Bucuresti, Sectorul 1, Str. Dr. Iacob Felix nr. 63-69, Premium Plaza Building, etaj 3, inmatriculata la Registrul Comertului sub nr. J40/5964/1999, cod unic de inregistrare nr. 11909783, tel. +(40)21 402 4000; fax: +(40)21 410 7046, adresa web: [www.ey.com](http://www.ey.com), autorizatie CAF Romania nr. 077/15.08.2001.

*Distributia* unitatilor de fond se poate efectua atat la sediul administratorului, cat si prin retea de unitati a Bancii Comerciale Carpatice SA si a SSIF Carpatice Invest SA. Documentele Fondului pot fi consultate la sediul SAI Carpatice Asset Management SA din Sibiu, str. Nicolaus Olahus nr. 5, etaj 13, tel. 0369/430532, fax. 0369/430533, e-mail: [office@sai-carpatica.ro](mailto:office@sai-carpatica.ro), la distribuitorii Fondului, precum si accesand site-ul [www.sai-carpatica.ro](http://www.sai-carpatica.ro).

FDI Carpatice Stock este un **fond diversificat dinamic** care urmareste atragerea resurselor financiare disponibile de la persoane fizice si juridice printr-o oferta publica continua de titluri de participare (unitati de fond) si plasarea acestor resurse pe pietele financiare, in special pe piata de capital, in conditii cat mai bune de profitabilitate, pe principiul diversificarii si diminuarii riscului si administrarii prudentiale.

**Obiectivul Fondului** este de a plasa resursele financiare in scopul obtinerii unei cresteri pe termen mediu si lung a capitalului investit si a unor rentabilitati superioare ratei inflatiei.

## 2. Politica de investitii a Fondului

Fondul are ca politica de investitii plasarea resurselor preponderent in actiuni, pana la 90% din activele Fondului, cu respectarea conditiilor legale, iar asigurarea lichiditatii pe termen scurt fiind realizata prin efectuarea de plasamente in instrumente ale pietei monetare lichide. Astfel, Fondul se adreseaza persoanelor fizice si juridice

dispușe să își asume un nivel de risc mediu spre ridicat având ca obiectiv obținerea unor randamente superioare, datorită expunerii ridicate pe piața de capital.

Principalele instrumente financiare în care va investi fondul sunt:

- maxim 90% din activ în acțiuni tranzacționate sau care urmează a fi tranzacționate pe o piață reglementată;
- maxim 40% din activ în obligațiuni municipale și corporatiste, tranzacționate pe o piață reglementată;
- maxim 60% din activ în depozite bancare;
- maxim 10% în titluri de participare emise de alte OPCVM/AOPC menționate la art. 101 alin. (1) lit. d) din Legea 297/2004;
- maxim 50% din activ în instrumente ale pieței monetare și titluri de stat cu scadență mai mare de un an
- maxim 10% din activ în instrumente financiare derivate;
- maxim 10% din activ în valori mobiliare și instrumente ale pieței monetare, altele decât cele menționate la art. 101 din Legea nr. 297/2004.

### 3. Perioada minimă recomandată a investiției

Societatea de administrare recomandă o durată minimă a investiției de 18 luni. Recomandarea are ca scop obținerea unor performanțe relevante, acoperind eventualele evoluții nefavorabile pe termene mai scurte. Decizia privind termenul investiției aparține exclusiv investitorilor.

### 4. Evoluții macroeconomice în semestrul I 2012

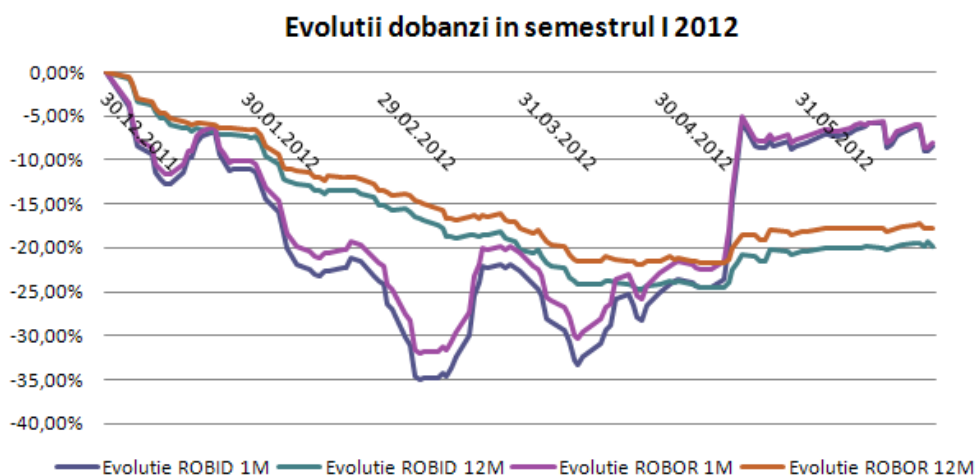
Principalii indicatori macroeconomici ai României în primul semestru din 2012 se prezintă astfel:

- **Indicele prețurilor de consum** (IPC) în luna iunie 2012 față de mai 2012 a fost de 99,96%, iar față de iunie 2011 a fost de 102,04%. Se anticipează pentru a doua parte a anului reluarea creșterii prețurilor, sub influența unei producții agricole mai slabe față de cea din 2011, precum și a ajustării unor prețuri administrate și a creșterii cotației petrolului pe piețele internaționale.
- **Comertul cu amănuntul** a avut o creștere de 5,6% în luna mai comparativ cu aceeași perioadă a anului trecut.
- În luna mai 2012, conform estimărilor preliminare ale Institutului Național de Statistică, **exporturile** au însumat 17.696,8 milioane lei (4.003,7 milioane euro), iar **importurile** au însumat 21.880,9 milioane lei (4.950,0 milioane euro). Comparativ cu luna mai 2011, exporturile au crescut cu 11,9% la valori exprimate în lei, iar **importurile** au crescut cu 5,7% la valori exprimate în lei. Deficitul comercial în luna mai 2012 a fost de 4.184,1 milioane lei, mai mic cu 714,6 milioane lei decât cel înregistrat în luna mai 2011.
- Conform Eurostat, **rata somajului** în luna mai a fost de 7,7%, în creștere cu 0,3 puncte procentuale față de luna precedentă și față de aceeași perioadă a anului trecut, nivel situat sub media europeană de 11,1%.
- **Productia industrială** a crescut în primele cinci luni ale anului curent, față de aceeași perioadă a anului trecut, ca serie brută, cu 0,4%.
- Un număr de 12.799 de companii și-au suspendat activitatea în primul semestru din 2012, cu 9% mai multe decât în primul semestru din 2011. Totodată numărul **firmelor dizolvate** s-a dublat, ajungând la 10.937. Pe de altă parte, totalul **firmele radiate** a scăzut în primele șase luni ale anului cu 10%, la 33.540.

- **Produsul Intern Brut** - date ajustate sezonier - estimat pentru trimestrul I 2012 a fost de 145.075,6 milioane lei preturi curente, in scadere – in termeni reali – cu 0,1% fata de trimestrul IV 2011.

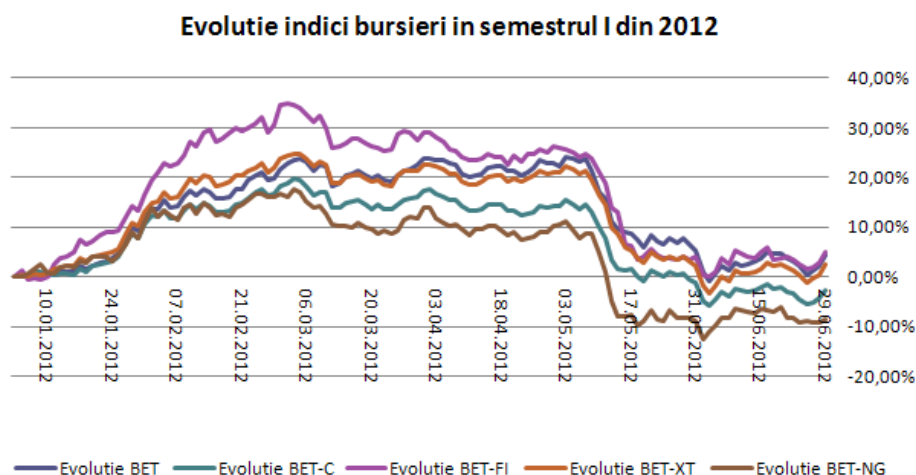
## 5. Piete financiare in semestrul I 2012

Banca Nationala a Romaniei a continuat sa reduca dobanda de politica monetara in lunile ianuarie-martie 2012, aceasta ajungand la 5,25% in contextul incurajarii de catre Banca Centrala a creditarii in lei in defavoarea celei in alte valute. In ceea ce priveste ratele de dobanda, acestea s-au aflat pe un trend descendent. Astfel, ratele ROBOR si ROBID la 12 luni au scazut pana la finele perioadei cu cca. 19,80%, iar ratele la o luna au scazut cu 8,00%.



Indicii bursieri nationali au inregistrat aprecieri semnificative pana in martie 2012, pe fondul unor evolutii economice sinuoase la nivel mondial: Polonia a inregistrat cel mai rapid ritm de crestere economica din ultimii 3 ani, in timp ce India si l-a incetinit, iar estimarile de crestere economica pentru state precum Franta, India au fost reduse; PIB-ul Romaniei s-a redus in trimestrul I din 2012 fata de cel precedent; agentile de rating au redus ratinguri de tara si de banci; s-a evitat pentru moment intrarea in incapacitate de plata a Greciei prin acceptarea de catre creditorii a preschimbarii obligatiunilor.

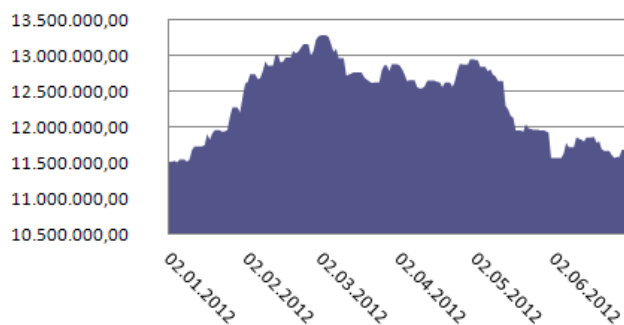
In ciuda stirilor preponderent negative, BET-FI atingea maximul perioadei in martie 2012, crescand cu cca. 35%. Din martie insa, ingrijorarea creste pe continentul european, in prim plan fiind problemele Italiei, Spaniei, Ciprului. Astfel, liderii UE au decis in iunie ca Italia si Spania vor putea accesa credite de "bailout" fara a pierde suveranitatea economica, masura menita sa reduca costurile de finantare a celor doua state.



Toate aceste probleme si-au lasat amprentele si la Bursa de Valori Bucuresti, indicii bursieri deprecindu-se cu pana la 8,6% (BET-NG) fata de finele lui 2011. In plan pozitiv se regasesc BET cu 4,41%, respectiv BET-XT cu 2,59% si BET-FI cu 5,07%. Trebuie mentionat ca randamentele indicilor nu sunt ajustate cu dividendele.

## 6. Evolutia activului net si a valorii unitare

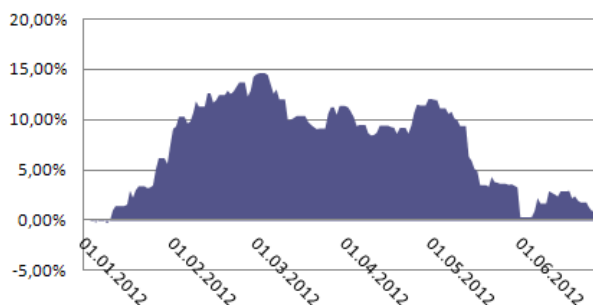
**Evolutia VAN FDI Carpatica Stock in semestrul I 2012**



La finele semestrului I 2012 valoarea activului net a inregistrat nivelul de 11.673.981,25 RON, in crestere cu 1,51% fata de nivelul de 11.500.605,19 RON inregistrat la finele anului 2011. Cresterea se datoreaza in principal evolutiilor cotațiilor actiunilor SIF si Fondul Proprietatea.

Valoarea unitara a activului net (VUAN) s-a apreciat la 12,9984 la data de 30.06.2012 de la 12,7505 la 31.12.2011, adica cu 1,94% fata de sfarsitul anului 2011.

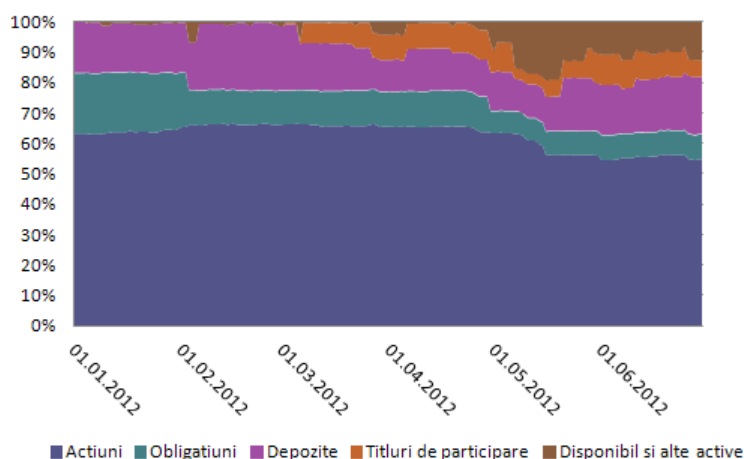
**Evolutia VUAN FDI Carpatica Stock in semestrul I 2012**



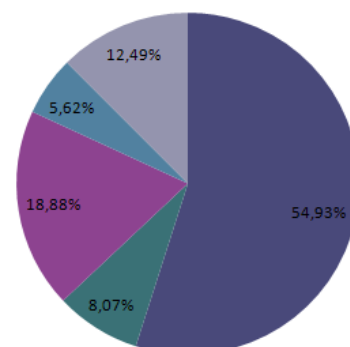
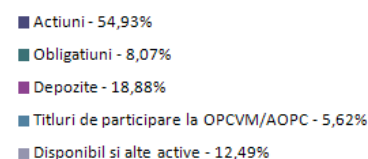
## 7. Structura activului

Conform politicii investitionale, in cursul primului semestru din 2012, plasamentele fondului au fost orientate preponderent spre actiuni cotate, in detrimentul pietei monetare si de obligatiuni.

**Evolutia structurii activului in semestrul I 2012**



**Structura plasamentelor la 30.06.2012**



Pe parcursul perioadei analizate structura activului a suferit usoare modificari. Intrucat a trecut perioada ex-dividend, se observa o usoara scadere a ponderii actiunilor, de la 63,33% in 31.12.2011 la 54,93% in 30.06.2012. Dividendele de incasat au fost inregistrate la categoria alte active. In decursul primul semestru au fost achizitionate titluri de participare la OPCVM, ponderea lor ajungand la 5,62%.

Structurile detaliate ale actiunilor, depozitelor si obligatiunilor sunt urmatoarele:

*Structura detaliata TOP 10 actiuni cotate-  
30.06.2012*

<i>Emitent</i>	<i>Simbol</i>	<i>Pondere in activul brut</i>
SIF Banat Crisana	SIF1	7,91%
Fondul Proprietatea	FP	6,99%
SIF Oltenia	SIF5	6,79%
SIF Transilvania	SIF3	6,76%
S.N.T.G.N. Transgaz	TGN	5,83%
SIF Muntenia	SIF4	5,01%
OMV Petrom	SNP	4,96%
B. C. Carpatica	BCC	3,66%
Condmag Brasov	COMI	1,25%
BRD	BRD	1,06%
<b>Total</b>		<b>50,22%</b>

*Structura detaliata expuneri banci-30.06.2012*

<i>Banca</i>	<i>Pondere in activul brut</i>
Banca Italo-Romena	14,61%
B.C. Feroviara	4,27%
<b>Total</b>	<b>18,88%</b>

*Structura detaliata obligatiuni-30.06.2012*

<i>Emitent</i>	<i>ISIN</i>	<i>Pondere in activul brut</i>
Citigroup Funding INC	XS0603236406	4,41%
Societe Generale	XS0678330159	3,66%
<b>Total</b>		<b>8,07%</b>

## 8. Date financiare

Fondul a inregistrat din activitatea de investitii venituri totale in suma de 7.057.839 lei. In cadrul veniturilor totale ponderea cea mai ridicata o detin veniturile din ajustari de valoare aferente instrumentelor financiare in suma de 6.149.738 lei, urmate de veniturile din dividende in suma 727.974 lei. Cheltuielile totale ale fondului la finele exercitiului au fost de 6.833.255 lei, ponderea cea mai mare detinand-o cheltuielile cu diferente nefavorabile din reevaluarea instrumentelor financiare, in suma de 6.478.595 lei. In semestrul I al anului 2012 Fondul a inregistrat un profit suma de 224.584 lei, datorat in mare parte evolutiei pozitive a pietei de capital.

Fata de finele anului trecut, contul de capital a inregistrat o scadere de la 9.019.704 lei la 8.981.108 lei, scadere datorata rascumpararilor efectuate in cursul anului. Numarul de unitati de fond emise si aflate in circulatie la 30.06.2012 a ajuns la nivelul de 898.110,77, iar primele de emisiune corespunzatoare acestora sunt de 2.692.873 lei.

## 9. Anexe

Prezentul raport se completeaza cu urmatoarele anexe:

- Anexa 1: Situatia activelor si obligatiilor FDI CARPATICA STOCK la 30.06.2012
- Anexa 2: Situatia detaliata a investitiilor la data de 30.06.2012;

Director General,  
Neamtu Florentina Alexandrina

Compartiment Control Intern,  
Belascu Alina